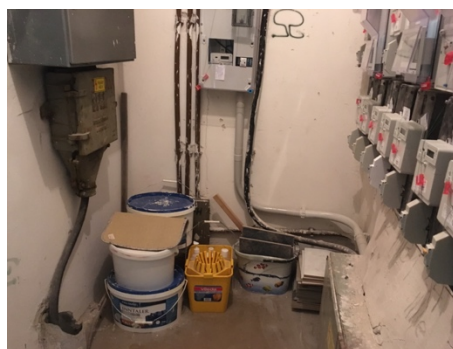

Szervezet:	Összefogás Lakásszövetkezet
Jegyzőkönyv felvételének helye:	Budapest, XVI. Ker., Olga utca 28.
Bejárás időpontja:	2021. július 29.
Tűzvédelmi bejárást végezte:	Zöld Lajos (TrendSys Kft.) – Tűzvédelmi előadó

Az ellenőrzés célja a bejárás során felmerülő hiányosságok feltárása, intézkedés a nem-megfelelőségek megszüntetésére a tűzvédelmi megfelelés követelményeinek teljesülése érdekében.

1.)

Az elektromos kapcsolók közelében éghető anyagot tárolni tilos és tűzveszélyes!



MSZ 1585:2001 4.5. pontja: „Villamos kapcsoló- és vezérlőkészülékek elérési, menekülési útvonalán vagy közelében illetve azokon a helyeken ahonnan ezeket a villamos szerkezeteket kezelik tilos a hozzáférést gátló tárgyakat és / vagy éghető anyagokat elhelyezni.”

2.)

Az elektromos kötődobozok burkolatait vissza kell helyezni ott, ahol az hiányzik.



MSZ 2364-410:1999/IM:2004 szabvány 412.2.3. pontja, mely elő írja, hogy „A burkolatok megbízhatóan legyenek rögzítve, továbbá elegendően szilárdak és tartósak legyenek ahhoz, hogy a normál üzemi feltételei között az előírt védettségi fokozatot fenntartsák és az aktív részeket megfelelően elkülönítsék, figyelembe véve külső hatásokat is. ”

3.)

A lámpáról hiányzott a búra, így a mechanikai sérülés elleni védelem nincs biztosítva.



Az MSZ EN 60598-1 szabvány 9.2 pontja A villamos lámpát a mechanikai sérülés elleni védelem érdekében burával ellátva kell kiépíteni és üzemeltetni.

Az MSZ EN 60598-1 szabvány 8.2.1. A lámpatestek kialakítása olyan legyen, hogy aktív részeit ne lehessen megérinteni, ha lámpatestet a rendeltetésszerű használatnak megfelelően felszerelték és bekötötték, valamint ha a lámpatest a fényforrások vagy a gyújtók cseréje céljából nyitva van. Alapszigetelésű részeket a lámpatest külső felületén megfelelő érintés elleni védelem nélkül nem szabad használni.

4.)

A lépcsőházban tilos a dohányzás!



1999. évi XLII törvény 2. § (1) A dohányzás számára kijelölt helyek kivételével - a (3) bekezdésben foglalt eltéréssel - nem szabad dohányozni, elektronikus cigarettát vagy dohányzást imitáló elektronikus eszközt használni a) közfoglalmú intézménynek a nyilvánosság számára nyitva álló helyiségeiben, c) munkahelyen,

(2) Az (5) bekezdésben foglalt eltéréssel nem jelölhető ki dohányzóhely b) munkahelyek zárt légtérű helyiségeiben,

5.)

**A tetőkijárást biztosító fa létra
balesetveszélyes.**



10/2016. (IV. 5.) NGM rendelet a munkaeszközök és használatuk biztonsági és egészségügyi követelményeinek minimális szintjéről.

58. § (1) A létrát úgy kell felállítani, hogy az a használata során stabil legyen. A hordozható létra lábait tartós, erős, megfelelő méretű szilárd alapra kell helyezni úgy, hogy a létrafokok vízszintes helyzetben maradjanak. A támasztó, illetve függesztett létrákat - a kötélletra kivételével - elcsúszás és kilengés ellen biztosítani kell.

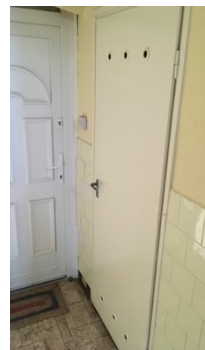
(3) A munkaszintek megközelítését lehetővé tevő létrát úgy kell megválasztani és elhelyezni, hogy az egyéb kapaszkodási lehetőség hiányában legalább 1 méterre nyúljon ki az elérendő munkaszint fölé.

(7) A támasztólétrának a vízszinteshez képest 60-75°-os szöget kell bezárnia a létra típusától függően.

3/2002. (II. 8.) SzCsm-EüM együttes rendelet 12. § (1) A közlekedési útvonalakat, beleértve a szabadtéri munkahelyeket, a lépcsőket, a rögzített létrákat és a rakodófülkéket vagy rámpákat (rakodókat) úgy kell elhelyezni és méretezni, hogy a gyalogosok és a járművek részére könnyű, biztonságos és megfelelő hozzáférést tegyenek lehetővé úgy, hogy az ilyen közlekedési útvonalak közelében dolgozó munkavállalók ne kerülhessenek veszélyes helyzetbe. (5) A munkahelyeken a közlekedési utakat - a munkaeszközökre is figyelemmel - a külön jogszabályokban meghatározottak szerint egyértelműen jelölni kell.

6.)

**A tárolóba nem biztosították a
bejutás lehetőségét, így az
ellenőrzése meghiúsult.**



TrendSys
Vezetési és Rendszerfejlesztési
Tanácsadó Kft.
1078 Budapest, Nefelejcs u. 51.
Adószám: 14344042-2-42



Zöld Lajos
Tűzvédelmi előadó
Okl. sz.: 149/33/2014