

---

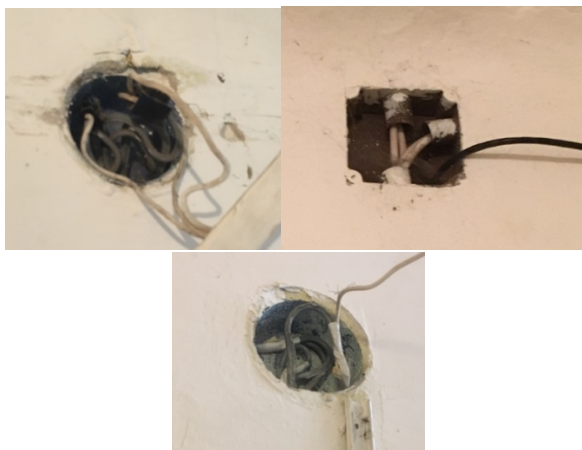
|  |  |
|--|--|
| <b>Szervezet:</b>                      | Összefogás Lakásszövetkezet                    |
| <b>Jegyzőkönyv felvételének helye:</b> | Budapest, XVI. Ker., Linda tér 5.              |
| <b>Bejárás időpontja:</b>              | 2021. július 22.                               |
| <b>Tűzvédelmi bejárást végezte:</b>    | Zöld Lajos (TrendSys Kft.) – Tűzvédelmi előadó |

---

Az ellenőrzés célja a bejárás során felmerülő hiányosságok feltárása, intézkedés a nem-megfelelőségek megszüntetésére a tűzvédelmi megfelelőség követelményeinek teljesülése érdekében.

1.)

**Az elektromos kötődobozok burkolatait vissza kell helyezni ott, ahol az hiányzik.**



**MSZ 2364-410:1999/IM:2004 szabvány 412.2.3. pontja**, mely elő írja, hogy „A burkolatok megbízhatóan legyenek rögzítve, továbbá elegendően szilárdak és tartósak legyenek ahhoz, hogy a normál üzem ismert feltételei között az előírt védettségi fokozatot fenntartsák és az aktív részeket megfelelően elkülönítsék, figyelembe véve külső hatásokat is. ”

2.)

**Lépcsőházba, közlekedési útvonalon, éghető anyagot tárolni tilos.**



**54/2014. (XII. 5.) BM rendelet 104. Lakó- és szállásépületek 205. §**

(2) Lakórendeltetésű épületek, épületrészek területén a lakáson kívüli közlekedőkön, lépcsőházakban éghető anyagok és a menekülési útvonalat leszűkítő tárgyak - a (3) bekezdésben foglalt kivétellel - nem helyezhetők el.

(3) Lakórendeltetésű épületek, épületrészek lakáson kívüli közlekedőin, lépcsőházak pihenőin növények elhelyezhetők, ha a menekülési útvonalat az előírt minimális méret alá nem szűkítik le.

3.)

**A lámpáról hiányzott a búra, így a mechanikai sérülés elleni védelem nincs biztosítva.**



**Az MSZ EN 60598-1 szabvány 9.2 pontja** A villamos lámpát a mechanikai sérülés elleni védelem érdekében burával ellátva kell kiépíteni és üzemeltetni.

**Az MSZ EN 60598-1 szabvány 8.2.1.** A lámpatestek kialakítása olyan legyen, hogy aktív részeit ne lehessen megérinteni, ha lámpatestet a rendeltetésszerű használatnak megfelelően felszerelték és bekötötték, valamint ha a lámpatest a fényforrások vagy a gyújtók cseréje céljából nyitva van. Alapszigetelésű részeket a lámpatest külső felületén megfelelő érintés elleni védelem nélkül nem szabad használni.

4.)

**A tetőkijárást biztosító fa létra balesetveszélyes.**



**10/2016. (IV. 5.) NGM rendelet a munkaeszközök és használatuk biztonsági és egészségügyi követelményeinek minimális szintjéről.**

58. § (1) A létrát úgy kell felállítani, hogy az a használata során stabil legyen. A hordozható létra lábait tartós, erős, megfelelő méretű szilárd alapra kell helyezni úgy, hogy a létrafokok vízszintes helyzetben maradjanak. A támasztó, illetve függesztett létrákat - a kötélletra kivételével - elcsúszás és kilengés ellen biztosítani kell.

(3) A munkaszintek megközelítését lehetővé tevő létrát úgy kell megválasztani és elhelyezni, hogy az egyéb kapaszkodási lehetőség hiányában legalább 1 méterre nyúljon ki az elérendő munkaszint fölé.

(7) A támasztólétrának a vízszinteshez képest 60-75°-os szöget kell bezárnia a létra típusától függően.

**3/2002. (II. 8.) SzCsM-EüM együttes rendelet 12. § (1)** A közlekedési útvonalakat, beleértve a szabadtéri munkahelyeket, a lépcsőket, a rögzített létrákat és a rakodófülkéket vagy rámpákat (rakodókat) úgy kell elhelyezni és méretezni, hogy a gyalogosok és a járművek részére könnyű, biztonságos és megfelelő hozzáférést tegyenek lehetővé úgy, hogy az ilyen közlekedési útvonalak közelében dolgozó munkavállalók ne kerülhessenek veszélyes helyzetbe. (5) A munkahelyeken a közlekedési utakat - a munkaeszközökre is figyelemmel - a külön jogszabályokban meghatározottak szerint egyértelműen jelölni kell.

TrendSys  
Vezetési és Rendszerfejlesztési  
Tanácsadó Kft.  
1078 Budapest, Nefelejcs u. 51.  
Adószám: 14344042-2-42



**Zöld Lajos**  
Tűzvédelmi előadó  
Okl. sz.: 149/33/2014