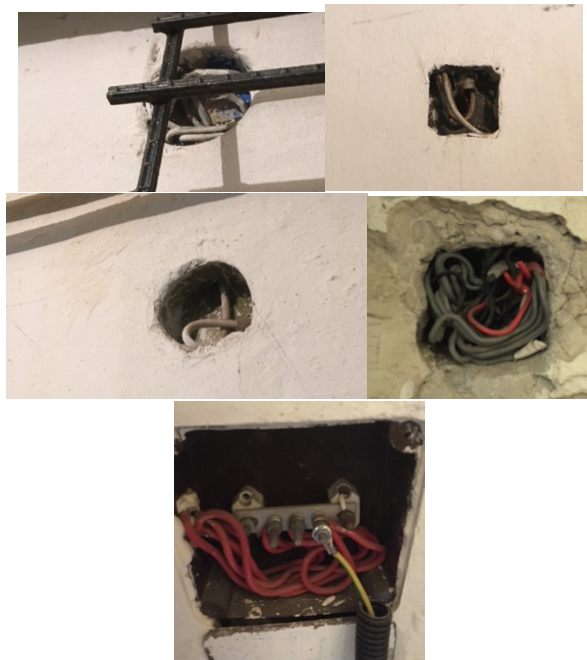


3.)

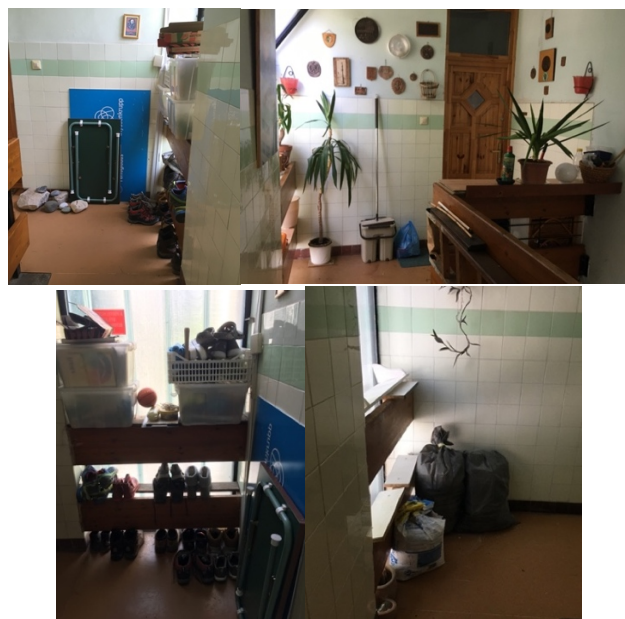
Az elektromos kötődobozok burkolatait vissza kell helyezni ott, ahol az hiányzik.



MSZ 2364-410:1999/IM:2004 szabvány 412.2.3. pontja, mely elő írja, hogy „A burkolatok megbízhatóan legyenek rögzítve, továbbá elegendően szilárdak és tartósak legyenek ahhoz, hogy a normál üzem ismert feltételei között az előírt védettségi fokozatot fenntartsák és az aktív részeket megfelelően elkülönítsék, figyelembe véve külső hatásokat is. ”

4.)

Lépcsőházba, közlekedési útvonalon, éghető anyagot tárolni tilos.



54/2014. (XII. 5.) BM rendelet 104. Lakó- és szállásépületek 205. §

(2) Lakórendeltetésű épületek, épületrészek területén a lakáson kívüli közlekedőkön, lépcsőházakban éghető anyagok és a menekülési útvonalat leszűkítő tárgyak - a (3) bekezdésben foglalt kivétellel - nem helyezhetők el.

(3) Lakórendeltetésű épületek, épületrészek lakáson kívüli közlekedőin, lépcsőházak pihenőin növények elhelyezhetők, ha a menekülési útvonalat az előírt minimális méret alá nem szűkítik le.

5.)

**A tetőkijárást biztosító fa létra
balesetveszélyes.**



10/2016. (IV. 5.) NGM rendelet a munkaeszközök és használatuk biztonsági és egészségügyi követelményeinek minimális szintjéről.

58. § (1) A létrát úgy kell felállítani, hogy az a használata során stabil legyen. A hordozható létra lábait tartós, erős, megfelelő méretű szilárd alapra kell helyezni úgy, hogy a létrafokok vízszintes helyzetben maradjanak. A támasztó, illetve függesztett létrákat - a kötéllelra kivételével - elcsúszás és kilengés ellen biztosítani kell.

(3) A munkaszintek megközelítését lehetővé tevő létrát úgy kell megválasztani és elhelyezni, hogy az egyéb kapaszkodási lehetőség hiányában legalább 1 méterre nyúljon ki az elérendő munkaszint fölé.

(7) A támasztólétrának a vízszinteshez képest 60-75°-os szöget kell bezárnia a létra típusától függően.

3/2002. (II. 8.) SzCsM-EüM együttes rendelet 12. § (1) A közlekedési útvonalakat, beleértve a szabadtéri munkahelyeket, a lépcsőket, a rögzített létrákat és a rakodófülkéket vagy rámpákat (rakodókat) úgy kell elhelyezni és méretezni, hogy a gyalogosok és a járművek részére könnyű, biztonságos és megfelelő hozzáférést tegyenek lehetővé úgy, hogy az ilyen közlekedési útvonalak közelében dolgozó munkavállalók ne kerülhessenek veszélyes helyzetbe. (5) A munkahelyeken a közlekedési utakat - a munkaeszközökre is figyelemmel - a külön jogszabályokban meghatározottak szerint egyértelműen jelölni kell.

TrendSys
Vezetési és Rendszerfejlesztési
Tanácsadó Kft.
1078 Budapest, Nefelejcs u. 51.
Adószám: 14344042-2-42



Zöld Lajos
Tűzvédelmi előadó
Okl. sz.: 149/33/2014