
Szervezet:	Összefogás Lakásszövetkezet
Jegyzőkönyv felvételének helye:	Budapest, XVI. Ker., Futórózsa u. 89.
Bejárás időpontja:	2021. szeptember 9.
Tűzvédelmi bejárást végezte:	Zöld Lajos (TrendSys Kft.) – Tűzvédelmi előadó

Az ellenőrzés célja a bejárás során felmerülő hiányosságok feltárása, intézkedés a nem-megfelelőségek megszüntetésére a tűzvédelmi megfelelőség követelményeinek teljesülése érdekében.

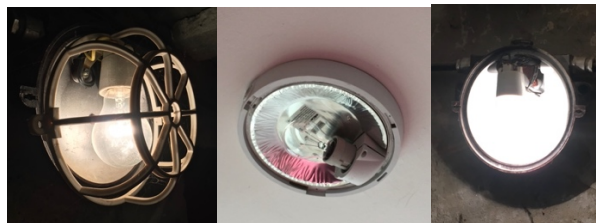
1.)

Több helységbe és tárolóba nem biztosították a bejutás lehetőségét, így azoknak az ellenőrzése meghiúsult.



2.)

A lámpáról hiányzott a búra, így a mechanikai sérülés elleni védelem nincs biztosítva.



Az MSZ EN 60598-1 szabvány 9.2 pontja A villamos lámpát a mechanikai sérülés elleni védelem érdekében burával ellátva kell kiépíteni és üzemeltetni.

Az MSZ EN 60598-1 szabvány 8.2.1. A lámpatestek kialakítása olyan legyen, hogy aktív részeit ne lehessen megérinteni, ha lámpatestet a rendeltetésszerű használatnak megfelelően felszerelték és bekötötték, valamint ha a lámpatest a fényforrások vagy a gyújtók cseréje céljából nyitva van. Alapszigetelésű részeket a lámpatest külső felületén megfelelő érintés elleni védelem nélkül nem szabad használni.

3.)

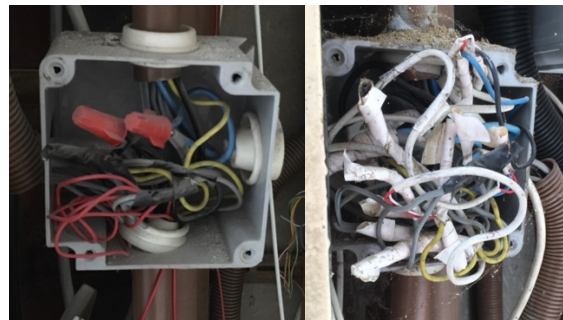
Az egyes tároló helyeken a tárolás tűzveszélyes a nagymértékben felhalmozott éghető anyag és a közlekedési út hiánya miatt. Az elhelyezett, tárolt anyagok nagymértékben hozzájárulnak a tűz, illetve a füst terjedéséhez, a füstfejlődéshez.



54/2014 (XII.5) BM rendelete az Országos Tűzvédelmi szabályzatról 205. § (1) Az épületben éghető anyag olyan mennyiségben és módon nem tárolható, a rendeltetéshez alkalomszerűen kapcsolódó tevékenységek kivételével olyan tevékenység nem folytatható, amely a rendeltetészerű használatától eltér, tüzet vagy robbanást okozhat.

4.)

Az elektromos kötődobozok burkolatait vissza kell helyezni ott, ahol az hiányzik.



MSZ 2364-410:1999/IM:2004 szabvány 412.2.3. pontja, mely elő írja, hogy „A burkolatok megbízhatóan legyenek rögzítve, továbbá elegendően szilárdak és tartósak legyenek ahhoz, hogy a normál üzem ismert feltételei között az előírt védettségi fokozatot fenntartsák és az aktív részeket megfelelően elkülönítsék, figyelembe véve külső hatásokat is. ”

5.)

Lépcsőházba, közlekedési útvonalon, éghető anyagot tárolni tilos.



54/2014. (XII. 5.) BM rendelet 104. Lakó- és szállásépületek 205. §

(2) Lakórendeltetésű épületek, épületrészek területén a lakáson kívüli közlekedőkön, lépcsőházakban éghető anyagok és a menekülési útvonalat leszűkítő tárgyak - a (3) bekezdésben foglalt kivétellel - nem helyezhetők el.

(3) Lakórendeltetésű épületek, épületrészek lakáson kívüli közlekedőin, lépcsőházak pihenőin növények elhelyezhetők, ha a menekülési útvonalat az előírt minimális méret alá nem szűkítik le.

