
Szervezet:	Összefogás Lakásszövetkezet
Jegyzőkönyv felvételének helye:	Budapest, XVI. Ker., Futórózsa u. 79.
Bejárás időpontja:	2021. augusztus 26.
Tűzvédelmi bejárást végezte:	Zöld Lajos (TrendSys Kft.) – Tűzvédelmi előadó

Az ellenőrzés célja a bejárás során felmerülő hiányosságok feltárása, intézkedés a nem-megfelelőségek megszüntetésére a tűzvédelmi megfelelőség követelményeinek teljesülése érdekében.

1.)

Lépcsőházba, közlekedési útvonalon,
éghető anyagot tárolni tilos.



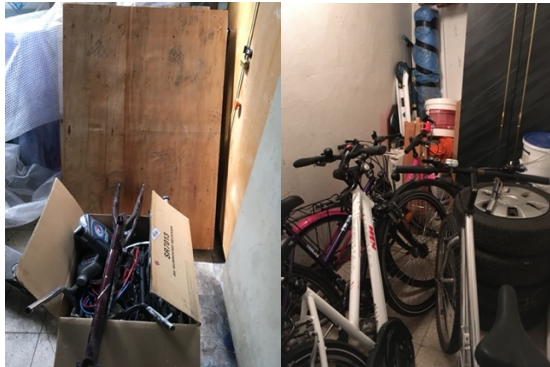


54/2014. (XII. 5.) BM rendelet 104. Lakó- és szállásépületek 205. §

(2) Lakórendeltetésű épületek, épületrészek területén a lakáson kívüli közlekedőkön, lépcsőházakban éghető anyagok és a menekülési útvonalat leszűkítő tárgyak - a (3) bekezdésben foglalt kivétellel - nem helyezhetők el.

(3) Lakórendeltetésű épületek, épületrészek lakáson kívüli közlekedőin, lépcsőházak pihenőin növények elhelyezhetők, ha a menekülési útvonalat az előírt minimális méret alá nem szűkítik le.

Az egyes tároló helyeken a tárolás tűzveszélyes a nagymértékben felhalmozott éghető anyag és a közlekedési út hiánya miatt. Az elhelyezett, tárolt anyagok nagymértékben hozzájárulnak a tűz, illetve a füst terjedéséhez, a füstfejlődéshez.



54/2014 (XII.5) BM rendelete az Országos Tűzvédelmi szabályzatról 205. § (1) Az épületben éghető anyag olyan mennyiségben és módon nem tárolható, a rendeltetéshez alkalmoszerűen kapcsolódó tevékenységek kivételével olyan tevékenység nem folytatható, amely a rendeltetészerű használattól eltér, tüzet vagy robbanást okozhat.

5.)

A lámpáról hiányzott a búra, így a mechanikai sérülés elleni védelem nincs biztosítva.



Az MSZ EN 60598-1 szabvány 9.2 pontja A villamos lámpát a mechanikai sérülés elleni védelem érdekében burával ellátva kell kiépíteni és üzemeltetni.

Az MSZ EN 60598-1 szabvány 8.2.1. A lámpatestek kialakítása olyan legyen, hogy aktív részeit ne lehessen megérinteni, ha lámpatestet a rendeltetésszerű használatnak megfelelően felszerelték és bekötötték, valamint ha a lámpatest a fényforrások vagy a gyújtók cseréje céljából nyitva van. Alapszigetelésű részeket a lámpatest külső felületén megfelelő érintés elleni védelem nélkül nem szabad használni.

6.)

A tetőkijárást biztosító fa létra balesetveszélyes.



10/2016. (IV. 5.) NGM rendelet a munkaeszközök és használatuk biztonsági és egészségügyi követelményeinek minimális szintjéről.

58. § (1) A létrát úgy kell felállítani, hogy az a használata során stabil legyen. A hordozható létra lábait tartós, erős, megfelelő méretű szilárd alapra kell helyezni úgy, hogy a létrafokok vízszintes helyzetben maradjanak. A támasztó, illetve függesztett létrákat - a kötélletra kivételével - elcsúszás és kilengés ellen biztosítani kell.

(3) A munkaszintek megközelítését lehetővé tevő létrát úgy kell megválasztani és elhelyezni, hogy az egyéb kapaszkodási lehetőség hiányában legalább 1 méterre nyúljon ki az elérendő munkaszint fölé.

(7) A támasztólétrának a vízszinteshez képest 60-75°-os szöget kell bezárnia a létra típusától függően.

3/2002. (II. 8.) SzCsM-EüM együttes rendelet 12. § (1) A közlekedési útvonalakat, beleértve a szabadtéri munkahelyeket, a lépcsőket, a rögzített létrákat és a rakodófülkéket vagy rámpákat (rakodókat) úgy kell elhelyezni és méretezni, hogy a gyalogosok és a járművek részére könnyű, biztonságos és megfelelő hozzáférést tegyenek lehetővé úgy, hogy az ilyen közlekedési útvonalak közelében dolgozó munkavállalók ne kerülhessenek veszélyes helyzetbe. (5) A munkahelyeken a közlekedési utakat - a munkaeszközökre is figyelemmel - a külön jogszabályokban meghatározottak szerint egyértelműen jelölni kell.

7.)

Amennyiben rendelkezésre áll tűzoltó készülék, abban az esetben karbantartásban kell részesíteni. A lejáró készülékek megtévesztőek, a jogszabályoknak nem megfelelőek.



54/2014. (XII. 6.) BM rendelet 264.§ (5) A készenlétben tartó gondoskodik a készenlétben tartott tűzoltó készülékek 18. mellékletben foglalt táblázatban meghatározott időközönkénti karbantartásáról, a részben vagy teljesen kiürült, kiürített tűzoltó készülékek újratöltéséről.

