

---

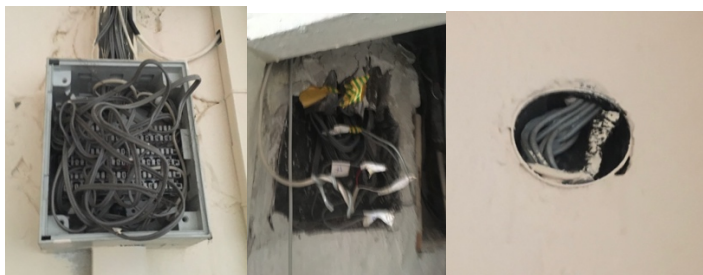
<b>Szervezet:</b>	Összefogás Lakásszövetkezet
<b>Jegyzőkönyv felvételének helye:</b>	Budapest, XVI. Ker., Futórózsa u. 72.
<b>Bejárás időpontja:</b>	2021. szeptember 2.
<b>Tűzvédelmi bejárást végezte:</b>	Zöld Lajos (TrendSys Kft.) – Tűzvédelmi előadó

---

Az ellenőrzés célja a bejárás során felmerülő hiányosságok feltárása, intézkedés a nem-megfelelőségek megszüntetésére a tűzvédelmi megfelelőség követelményeinek teljesülése érdekében.

1.)

**Az elektromos kötődobozok burkolatait vissza kell helyezni ott, ahol az hiányzik.**



**MSZ 2364-410:1999/IM:2004 szabvány 412.2.3. pontja,** mely elő írja. hogy „A burkolatok megbízhatóan legyenek rögzítve, továbbá elegendően szilárdak és tartósak legyenek ahhoz, hogy a normál üzem ismert feltételei között az előírt védettségi fokozatot fenntartsák és az aktív részeket megfelelően elkülönítsék, figyelembe véve külső hatásokat is. ”

2.)

**A villanyóra szekrényben tilos éghető anyagot tárolni.**



**MSZ 1585:2001 4.5. pontja:** „Villamos kapcsoló- és vezérlőkészülékek elérési, menekülési útvonalán illetve azokon a helyeken ahonnan ezeket a villamos szerkezeteket kezelik tilos a hozzáférést gátló tárgyakat és/ vagy éghető anyagokat elhelyezni."vagy közelében

3.)

Amennyiben rendelkezésre áll tűzoltó készülék, abban az esetben karbantartásban kell részesíteni. A lejárt készülékek megtevesztőek, a jogszabályoknak nem megfelelőek.



54/2014. (XII. 6.) BM rendelet 264.§ (5) A készenlétben tartó gondoskodik a készenlétben tartott tűzoltó készülékek 18. mellékletben foglalt táblázatban meghatározott időközönkénti karbantartásáról, a részben vagy teljesen kiürült, kiürített tűzoltó készülékek újratöltéséről.

Alapkarbantartás: 1 évente

Középkarbantartás: 5., 15. évente;

Teljeskarbantartás: 10. évente

4.)

A tetőkijárást biztosító fa létra balesetveszélyes.



10/2016. (IV. 5.) NGM rendelet a munkaeszközök és használatuk biztonsági és egészségügyi követelményeinek minimális szintjéről.

58. § (1) A létrát úgy kell felállítani, hogy az a használata során stabil legyen. A hordozható létra lábait tartós, erős, megfelelő méretű szilárd alapra kell helyezni úgy, hogy a létrafokok vízszintes helyzetben maradjanak. A támasztó, illetve függesztett létrákat - a kötélletra kivételével - elcsúszás és kilengés ellen biztosítani kell.

(3) A munkaszintek megközelítését lehetővé tevő létrát úgy kell megválasztani és elhelyezni, hogy az egyéb kapaszkodási lehetőség hiányában legalább 1 méterre nyúljon ki az elérendő munkaszint fölé.

(7) A támasztólétrának a vízszinteshez képest 60-75°-os szöget kell bezárnia a létra típusától függően.

3/2002. (II. 8.) SzCsM-EüM együttes rendelet 12. § (1) A közlekedési útvonalakat, beleértve a szabadtéri munkahelyeket, a lépcsőket, a rögzített létrákat és a rakodófülkéket vagy rámpákat (rakodókat) úgy kell elhelyezni és méretezni, hogy a gyalogosok és a járművek részére könnyű, biztonságos és megfelelő hozzáférést tegyenek lehetővé úgy, hogy az ilyen közlekedési útvonalak közelében dolgozó munkavállalók ne kerülhessenek veszélyes helyzetbe. (5) A munkahelyeken a közlekedési utakat - a munkaeszközökre is figyelemmel - a külön jogszabályokban meghatározottak szerint egyértelműen jelölni kell.

**TrendSys**  
Vezetési és Rendszertejesztési  
Tanácsadó Kft.  
1078 Budapest, Nefelejcs u. 51.  
Adószám: 14344042-2-42



**Zöld Lajos**  
Tűzvédelmi előadó  
Okl. sz.: 149/33/2014