
Szervezet:	Összefogás Lakásszövetkezet
Jegyzőkönyv felvételének helye:	Budapest, XVI. Ker., Dóra tér 1.
Bejárás időpontja:	2021. szeptember 2.
Tűzvédelmi bejárást végezte:	Zöld Lajos (TrendSys Kft.) – Tűzvédelmi előadó

Az ellenőrzés célja a bejárás során felmerülő hiányosságok feltárása, intézkedés a nem-megfelelőségek megszüntetésére a tűzvédelmi megfelelőség követelményeinek teljesülése érdekében.

1.)

A lámpáról hiányzott a búra, így a mechanikai sérülés elleni védelem nincs biztosítva.

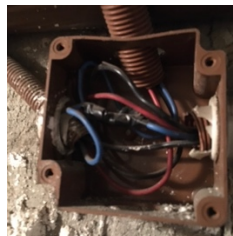


Az MSZ EN 60598-1 szabvány 9.2 pontja A villamos lámpát a mechanikai sérülés elleni védelem érdekében burával ellátva kell kiépíteni és üzemeltetni.

Az MSZ EN 60598-1 szabvány 8.2.1. A lámpatestek kialakítása olyan legyen, hogy aktív részeit ne lehessen megérinteni, ha lámpatestet a rendeltetésszerű használatnak megfelelően felszerelték és bekötötték, valamint ha a lámpatest a fényforrások vagy a gyújtók cseréje céljából nyitva van. Alapszigetelésű részeket a lámpatest külső felületén megfelelő érintés elleni védelem nélkül nem szabad használni.

2.)

Az elektromos kötődobozok burkolatait vissza kell helyezni ott, ahol az hiányzik.



MSZ 2364-410:1999/IM:2004 szabvány 412.2.3. pontja, mely elő írja, hogy „A burkolatok megbízhatóan legyenek rögzítve, továbbá elegendően szilárdak és tartósak legyenek ahhoz, hogy a normál üzem ismert feltételei között az előírt védettségi fokozatot fenntartsák és az aktív részeket megfelelően elkülönítsék, figyelembe véve külső hatásokat is. ”

3.)

A villanyóra szekrényben tilos éghető anyagot tárolni.



MSZ 1585:2001 4.5. pontja: „Villamos kapcsoló- és vezérlőkészülékek elérési, menekülési útvonalán illetve azokon a helyeken ahonnan ezeket a villamos szerkezeteket kezelik tilos a hozzáférést gátló tárgyakat és/vagy éghető anyagokat elhelyezni."vagy közelében

4.)

Lépcsőházba, közlekedési útvonalon, éghető anyagot tárolni tilos.



54/2014. (XII. 5.) BM rendelet 104. Lakó- és szállásépületek 205. §

(2) Lakórendeltetésű épületek, épületrészek területén a lakáson kívüli közlekedőkön, lépcsőházakban éghető anyagok és a menekülési útvonalat leszűkítő tárgyak - a (3) bekezdésben foglalt kivétellel - nem helyezhetők el.

(3) Lakórendeltetésű épületek, épületrészek lakáson kívüli közlekedőin, lépcsőházak pihenőin növények elhelyezhetők, ha a menekülési útvonalat az előírt minimális méret alá nem szűkítik le.

TrendSys
Vezetési és Rendszerfejlesztési
Tanácsadó Kft.
1078 Budapest, Nefelejcs u. 51.
Adószám: 14344042-2-42



Zöld Lajos
Tűzvédelmi előadó
Okl. sz.: 149/33/2014