

Összefogás Lakásszövetkezet
1165 Budapest, Hilda utca 1.

Állagfelmérés 2021.
1163 Budapest, Egyenes utca 22.



Budapest, 2021. november

Készítette: Schváb Ferenc

A handwritten signature in blue ink, appearing to read 'Schváb Ferenc', written over a dotted line.

Általános adatok

Cím: Ond Vezér Lakótelep, 1163. Budapest, Egyenes utca 22. Hrsz: 100002/1

Építés/ birtokbavétel időpontja: 1976.

Alapterület: 277 m².

Szintek száma: 6, (1 szerelőpince, 1 földszint + 4 emelet).

Lakások száma: 19.

Szerkezet típusa: kohósalak.

Tetőszerkezet

A tető vízszigetelése poliészterbetétes modifikált-bitumenes nehézlemez, Kb: 5-6 éves, korának megfelelő állapotban van. Felújítása egyelőre nem időszerű. Funkcióját el tudja látni.



Felépítmények

A tetőn 6 db szellőző és 4 db füstgáz elvezető kémény került lehelyezésre, az állapotuk a fugák hiányosságait eltekintve megfelelő, ezek karbantartása javasolt. A füstgáz elvezető rendszerek 12-éves Multikamin- Furanflex technológiával felújításra kerültek. A felépítmények oldalán a téglák néhány helyen már elkezdtek porladni, a fuga sok helyen hiányos. A további károk megelőzése érdekében javasolt a kémények teljes felületén történő vakolása.



Külső vakolat

Az épület oldalfala vakolt, kőporozott korának megfelelő állapotú. Helyenként a természetes épületmozgás következtében, főleg az öntött beton koszorúk környékén repedések jelentek meg.



Lábazat

Az épület lábazata repedezett és helyenként elvált a faltól, javítása esetlegesen a szigetelése időszerű.



Szolgálati járda

A szolgálati járda megfelelő állapotú, biztonságos közlekedésre alkalmas.



Főbejárat lépcső

A főbejáráthoz vezető „viacolor” burkolat épp, biztonságos közlekedésre alkalmas.

A fölépcső megsüllyedt javítása már megtörtént.



Bejárati ajtók

A belső, lépcsőházba vezető ajtó cseréje alumínium szerkezetűre 2017.-ben megtörtént, állapota megfelelő.



Kaputelefon rendszer

A kapu telefon Fermax típusú, karbantartása rendszeresen megtörténik, állapota megfelelő.



Postaládák

A postaládák cseréje az elmúlt években megtörtént, állapotuk megfelelő, a lépcsőházi megbízott részére érkezett küldemények külön, a főbejárat mellett elhelyezett tárolóba kerülhetnek elhelyezésre.



Belső nyílászárók, sorolt szerkezetek

A lépcsőházi sorolt szerkezetek cseréje még nem történt meg, állapotuk megfelelő, azonban néhány helyen befolyhat az esővíz tömítésük, mázolásuk és karbantartásuk szükséges.

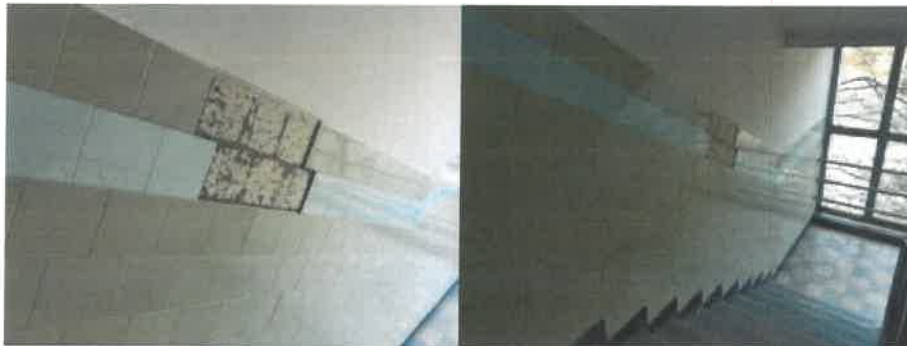


Közös tárolók, kukatárolók

A lépcsőházban lévő tároló kukamosó helyiségek állapota a koruknak megfelelő, funkciójuk ellátására alkalmasak.

Lépcsőházi burkolatok, korlát

A lépcsőházban lévő burkolatok folytonosak, hiány csak a fali csempével burkolt részeken található. Az aljzat eredeti, az építéskor lerakott „metlaci” lapokból került kialakításra. A fali csempe nagyrészt még az eredeti, azonban több helyen javítás nyomai láthatóak. A korlátok állapota és rögzítése biztonságosnak mondható.





Lépcsőházi falak állapota

A lépcsőházban a csempeburkolat feletti, szabadon lévő falfelületek (az elmúlt években elmaradt) festése időszerű.



Áramellátás

Az épület áramellátását, a földszinten ELMŰ által elhelyezett kapcsolószekrény biztosítja, a lakások elektromos ellátását a szintenként elhelyezett, önálló villanyóra biztosítja. A villanyóra elhelyezésére létesített szekrényeket, több helyen tárolásra használják, ezek rendeltetésszerű használatára fel kell hívni a lakástulajdonosok figyelmét. Az épület villamos biztonságtechnikai felülvizsgálatai által megállapított hiányosságokat a felmérés nem tartalmazza.



Kamerarendszer, kábeltévé, belső elektromos szerelvények

Az épületbe kamera, illetve riasztó rendszer nem került kiépítésre. A kábeltévé szolgáltatást a Matáv biztosítja. A felmérés időpontjában „logó”, hibásan működő elektromos szerelvény, kapcsoló konnektor nem volt. A belső világítás rendeltetésének megfelelően működött.

Gépészeti rendszerek

Az épületben egyedi fűtés került kialakításra, az ehhez szükséges energiát, valamint a melegvíz szolgáltatást, a lakásokban elhelyezett, lakóegységként külön gázüzemű készülékek biztosítják. A gáz csatlakozó vezeték tömörítő tétele 2009.-ben megtörtént. A víznyomó cső valamint a csapadékvíz elvezető rendszer részben már felújításra került, azonban a teljes hálózat még nem, ezek felújítása időszerű, egyidősek az épülettel. A vezetékek már elérték a beépítéskor tervezett élettartamukat, meghibásodásuk bármikor előfordulhat.

Garázs

Az épületben garázs nem került kialakításra, parkolás az ingatlan előtti közterületen, az Egyenes utcában lehetséges.

Pince

Az épületben tárolópince létesítésére nem került sor, a kialakított helyiségekben (szerelőpince) kizárólag a közmű vezetékek hozzáférhetősége van biztosítva. A lakástulajdonosok felesleges és egyéb tárgyainak elhelyezésére csak a földszinti közös tárolókban van lehetőség.

Az összes felmérésben szereplő megállapítás szemrevételezéssel történt, és csak a nyitva lévő, megközelíthető, illetve a felméréshez rendelkezésre bocsátott közös területekre vonatkozó megállapításokat tartalmazza.

Melléklet: 1- db állagfelmérő lap

Épület címe:

Hiba elhelyezkedése	égtáj szer.	Kivétel	Észak	Kelet	Dél	Nyugat	Megjegyzés
Külső vakolat	Attika fm,m2	kőpor/terr hőszig.	M K F	M K F	M K F	M K F	
	Oldalfal fm,m2	kőpor/terr hőszig.	M K F	M K F	M K F	M K F	
	Lábazat fm,m2	vakolt fröcskölt	M K F	M K F	M K F	M K F	
Szolgálati járda	Beton / Aszfalt fm,m2		M K F	M K F	M K F	M K F	
Tető	Felület fm,m2	bitumenes palaszór.	M K F	M K F	M K F	M K F	
	Attika fm,m2	lemez bitumenes	M K F	M K F	M K F	M K F	
	Pala fm,m2	színes matt	M K F	M K F	M K F	M K F	
	Cserép fm,m2	beton egyéb	M K F	M K F	M K F	M K F	
	Zsindely fm,m2		M K F	M K F	M K F	M K F	
Főbejárat	Lépcső	M K F		Tető tartozéka	M K F		
	Ajtó	M K F		Tető kibúvó	M K F		
	Előtető	M K F		Tető felépítmény	M K F		
Hátsó bejárat	Lépcső	M K F		Kazánház szerk.	M K F		
	Ajtó	M K F		Szellőző felépítm.	M K F		
	Előtető	M K F		db.			
Oldal bejárat	Lépcső	M K F		Kémény lábazat	M K F		
	Ajtó	M K F		db.			
	Előtető	M K F		Kémény old.felület	M K F		
Kuka tároló	Ajtó	M K F		db.			
	Csempe m2	M K F		Kémény fedőlap	M K F		
	Festés m2	M K F		db.			
				Villámhárító	M K F		
			Antenna	Épület	Magán		
Közös tárolók			Üveg felületek				
Közös tárolók fsz.	Nagy	M K F		Lépcsőházi ablakok	M K F		
	Kicsi	M K F		db.			
Pincei tárolók	Jobb old.	M K F		Kopolt felület	M K F		
	Bal old.	M K F		db.			
	Középső	M K F		Kuka tároló ablak	M K F		
Tároló ablak, ablak keret	M K F		db.				
Lépcsőház ablak fém szerk.	M K F			Közös tároló ablak	M K F		
Lépcsőház belső rész			Közös tár.kop.				
Csempe m2	M K F	Lh.világ.	M K F	db.			
Festés m2	M K F	Külső vil.	M K F	Pince ablak/szellőző	M K F		
				db.			
Korlát fm	M K F	Lámpa db	M K F	Kaputelefon kp.ber.	M K F		
Repedés fm		Vakolat m2	M K F	Postaláda	M K F		
				Főelosztó berend.	M K F		
Garázs ajtó, kijáró	M K F			Gázvezeték	M K F		
Zápornyelő	M K F			Víznyomó vezeték	M K F		
Környezet	M K F			Szennyvíz vezeték	M K F		

Betűk jelentése: M = Megfelelő, K = Karbantartás, F = Felújítás

Dátum:

A felmérést készítették