

Összefogás Lakásszövetkezet

1165 Budapest, Hilda utca 1.

Állagfelmérés 2024.

1165 Budapest, Budapesti út 121/A.



Budapest, 2024.

Készítette: Schvab Ferenc

Általános adatok

Cím: Centenárium Lakótelep II. ütem, 1165. Budapest, Budapesti út 121/A. Hrsz 107100/19

Építés/ birtokbavétel időpontja:1987.

Lakások alapterülete: 545,00m².

Közös helyiségek alapterülete: 157,00 m².

Szerelőszint/pince alapterülete: 174,00 m².

Lakások száma:8.

Szerkezet típusa: előre gyártott vasbeton

Tetőszerkezet

A tető kialakítása „lapos tető”, vízszigetelése palaszórt bitumenes nehézlemez 2015.-ben a tető részlegesen szigetelésre javításra, cserélésre került. Korának megfelelő műszaki állapotban van. Teljes felújítása egyelőre nem időszerű.

Felépítmények

A tetőn 2 db szellőző felépítmény, valamint a környezeti hatásoktól védve a lépcsőházi légtelenítő szerelvények kerültek elhelyezésre, állapotuk megfelelőnek mondható. A csapadékvíz elvezető rendszer, valamint a központi elszívók felújítására még nem került sor.

Külső vakolat

Az épület oldalfala előre gyártott vasbeton elemekből készült, korának megfelelő állapotú. Helyenként a természetes épületmozgás és elhasználódás következtében a dilatációs hézagok tömítőanyagai hiányosak lehetnek. A fűdémszellőző rácsok meglétét ellenőrizni szükséges. A dilatációs hézagok karbantartása rendszeresnek mondható. A lépcsőház homlokzati hőszigetelése 2013-ban és 2018-ban elkészült.



Lábazat

A lépcsőház oldalfalán az utca felől a garázsok szintjén, a tér felől, a tárolók magasságában került lábazat kialakításra. Felújítása a homlokzati hőszigeteléssel egyidőben történt meg.



Szolgálati járda

A szolgálati járda megfelelő állapotú, biztonságos közlekedésre alkalmas, azonban az épület adottságait figyelembe véve gyalogos közlekedés nem történik rajta. Az épület vízesedésének elkerülése érdekében a növényzet karbantartása, valamint az esteleges hézagok javítása indokolt.



Főbejárat lépcső

A főbejáratához vezető beton burkolat épp, a lépcső felújítása ismeretlen időpontban megtörtént, állapota közlekedésre alkalmas.

Bejárati ajtó

A belső, lépcsőházba a Budapesti út felőli főbejáraton, valamint az alaksori szinten lévő „hátsó” bejáraton lehet bejutni.



Kaputelefon rendszer

Kapu telefon központ a bejárati oldalon került kialakításra. Codefon típusú, karbantartása, szükség szerinti javítása rendszeresen megtörténik, állapota megfelelő.



Postaládák

A postaládák a lépcsőházban a földszinten találhatóak, cseréjük az elmúlt években nem történt meg, állapotuk megfelelő, biztonságosnak mondható.

Belső nyílászárók, sorolt szerkezetek

A lépcsőházi sorolt szerkezetek cseréje még nem történt meg, egyidősek az épülettel. Állapotuk megfelelő, azonban néhány helyen befolyhat az esővíztömítésük, karbantartásuk javasolt. A lakásokban lévő nyílászárók cseréjéről a lakástulajdonosok egyénileg gondoskodnak.







Közös tárolók, kukatárolók

A lépcsőházban külön kukatároló helyiség nem került kialakításra. A szelektív tartályokat, valamint a kommunális hulladék gyűjtésére szolgáló edényeket a lépcsőház alaksori részén tárolják.



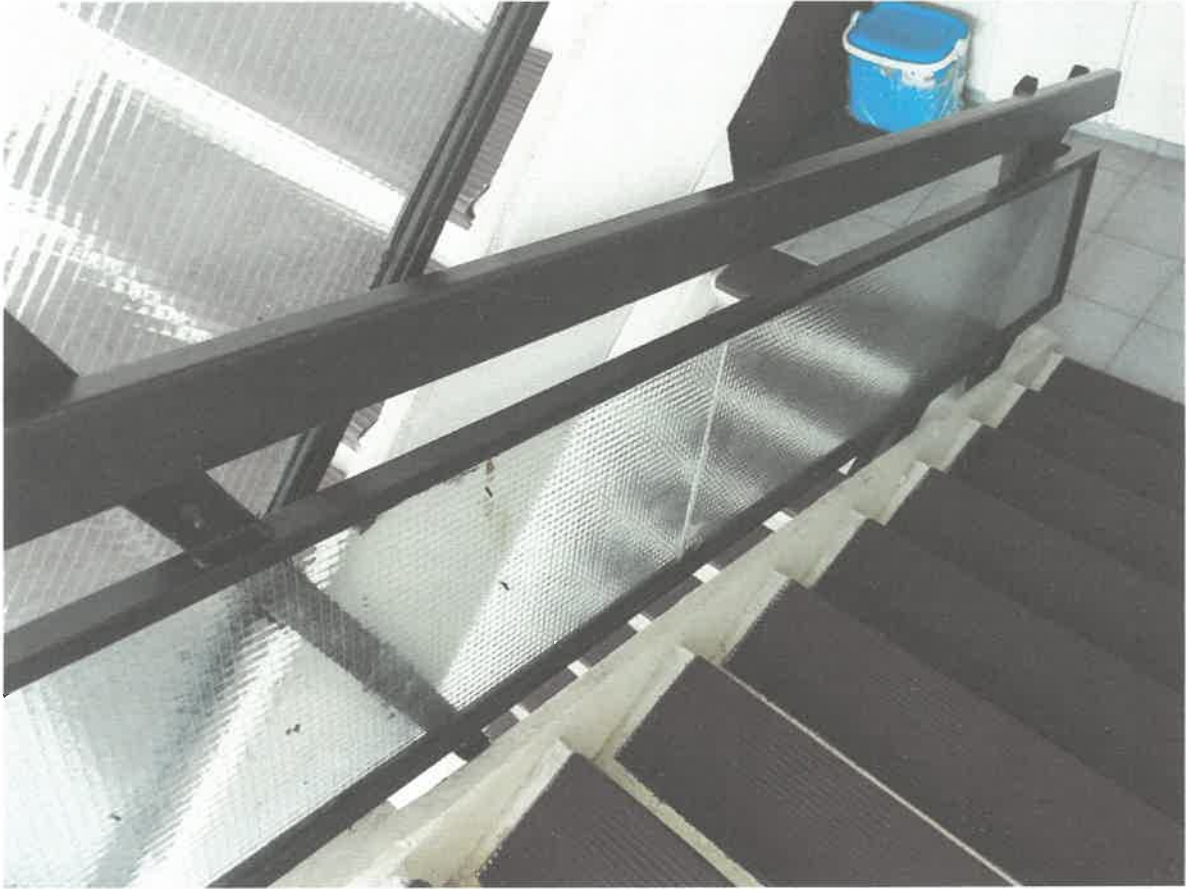


Lépcsőházi burkolatok, korlát

A lépcsőházban lévő burkolatok folytonosak. A lépcső PVC lemezből, az aljzat hidegburkolati lapokból került kialakításra. A korlátok állapota és rögzítése biztonságosnak mondható.







Lépcsőházi falak állapota

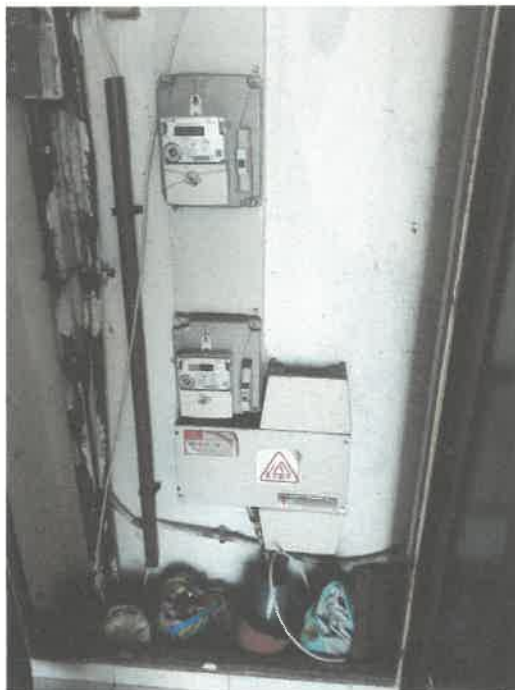
A lépcsőházban a falburkolatok festése már időszerű, a természetes elhasználódás, és a költözések miatt a falfelület helyenként foltos.





Áramellátás

Az épület áramellátását, a földszinten az áramfogadó helyiségben az ELMŰ által elhelyezett kapcsolószekrény biztosítja, a lakások elektromos ellátását a szinten elhelyezett, önálló villanyóra biztosítja. Az épület villamos biztonságtechnikai felülvizsgálatai által megállapított hiányosságokat a felmérés nem tartalmazza. A villanyórák utáni hálózat karbantartásáról a lakástulajdonosok gondoskodnak.



Gépészeti rendszerek

Az épületben lévő lakásokban központi fűtés került kialakításra, az ehhez szükséges energiát, valamint a melegvíz szolgáltatást, a tetőn elhelyezett, központi gázüzemű készülékek biztosítják. A gáz csatlakozó vezeték tömörítéte 2016.-ban megtörtént. A lakásokban csak a tűzhelyek ellátásához szükséges gázellátás biztosított. A szennyvíz elvezető rendszer, a belső csapadékvíz elvezetés, valamint a víznyomóvezeték teljes felújítása nagy részben már megtörtént.





Kamerarendszer, kábeltévé, belső elektromos szerelvények

Az épületben kamerarendszer kiépítésre nem került sor. A kábeltévé szolgáltatást a HWR biztosítja. A felmérés időpontjában „logó”, hibásan működő elektromos szerelvény, kapcsoló konnektor nem volt. A belső világítás rendeltetésének megfelelően működött.

Garázs

A lépcsőházban garázs az alaksori (utca) szinten került kialakításra, ezek használatára bérleti szerződéssel többnyire az ott lakóknak van lehetősége. Ezeken kívül parkolás az ingatlan előtti közterületi parkolóban lehetséges.

Pince

Az épületben tároló pincék létesítésére, az alaksor lépcsőházi része melletti két oldalon került sor, az így kialakított zárható helyiségekben a közmű vezetékek hozzáférhetősége, és a lakástulajdonosok magántulajdonainak tárolása van biztosítva.

Az összes felmérésben szereplő megállapítás szemrevételezéssel történt, és csak a nyitva lévő, megközelíthető, illetve a felméréshez rendelkezésre bocsátott közös területekre vonatkozó megállapításokat tartalmazza.

Melléklet: 1- db állagfelmérő lap

9. számú melléklet

Állagfelmérés

Épület címe: *Szpt. XVI. Budapesti 121/a*

Hiba elhelyezkedése	égtáj szer.	Kivétel	Észak	Kelet	Dél	Nyugat	Megjegyzés
Külső vakolat	Attika fm,m2	kőpor/term. hőszig.	M K F	M K F	M K F	M K F	
	Oldalfal fm,m2	kőpor/term. hőszig.	M K F	M K F	M K F	M K F	
	Lábazat fm,m2	vákolat fröcskölés	M K F	M K F	M K F	M K F	
Szolgálati járda fm,m2	Beton / Aszfalt		M K F	M K F	M K F	M K F	
Tető	Felület fm,m2	bitumenes palaszór.	M K F	M K F	M K F	M K F	
	Attika fm,m2	lemez bitumenes	M K F	M K F	M K F	M K F	
	Pala fm,m2	színes matt	M K F	M K F	M K F	M K F	
	Cserép fm,m2	beton egyéb	M K F	M K F	M K F	M K F	
	Zsindely fm,m2		M K F	M K F	M K F	M K F	
Főbejárat	Lépcső		M K F		Tető tartozékai	M K F	
	Ajtó		M K F		Tető kibúvó	M K F	
	Előtető		M K F		Tető felépítmény	M K F	
Hátsó bejárat	Lépcső		M K F		Kazánház szerk.	M K F	
	Ajtó		M K F		Szellőző felépítm.	M K F	
	Előtető		M K F		db.		
Oldal bejárat	Lépcső		M K F		Kémény lábazat	M K F	
	Ajtó		M K F		db.		
	Előtető		M K F		Kémény old.felület	M K F	
Kuka tároló	Ajtó		M K F		db.		
	Csempe m2		M K F		Kémény fedőlap	M K F	
	Festés m2		M K F		db.		
					Villámhárító	M K F	
				Antenna	Épület	Magán	
Közös tárolók			Úveg felületek				
Közös tárolók fsz.	Nagy		M K F		Lépcsőházi ablakok	M K F	
	Kicsi		M K F		db.		
Pincsi tárolók	Jobb old.		M K F		Kopolt felület	M K F	
	Bal old.		M K F		db.		
	Középső		M K F		Kuka tároló ablak	M K F	
Tároló ablak, ablak keret			M K F		db.		
Lépcsőház ablak fém szerk.			M K F		Közös tároló ablak	M K F	
Lépcsőház belső részei			Közös tár.kop.				
Csempe m2		Lh.világ.	M K F		db.		
Festés m2		Külső vil.	M K F		Pince ablak/szellőző	M K F	
					db.		
Korlát-fm		Lámpa db	M K F		Kaputelefon kp.ber.	M K F	
Ropedés fm		Vakolat m2	M K F		Postaiáda	M K F	
					Főelosztó berend.	M K F	
Garázs ajtó, kijáró			M K F		Gázvezeték	M K F	
Zápornyelős			M K F		Víznyomó vezeték	M K F	
Környezet			M K F		Szennyvíz vezeték	M K F	

Betűk jelentése: (M) = Megfelelő, K = Karbantartás, F = Felújítás

Dátum: 2024. 07. 29.

A felmérést készítették