

Összefogás Lakásszövetkezet
1165 Budapest, Hilda utca 1.

Állagfelmérés 2022.

1165 Budapest, Olga utca 12.



Budapest, 2022. május

Készítette: Schváb Ferenc

Általános adatok

Cím: Centenáriumi Lakótelep I-es ütem, 1165. Budapest, Olga utca 12. Hrsz: 106904/16

Építés/ birtokbavétel időpontja: 1978.

Alapterület: 285 m².

Szintek száma: 5, (1 földszint + 4 emelet).

Lakások száma: 20.

Szerkezet típusa: kohósalak.

Tetőszerkezet

A tető vízszigetelése palaszórt bitumenes lemez 2018.-ban a tető szigetelése javításra, cserélésre került. Megfelelő műszaki állapotban van. Felújítása egyelőre nem időszerű.



Felépítmények

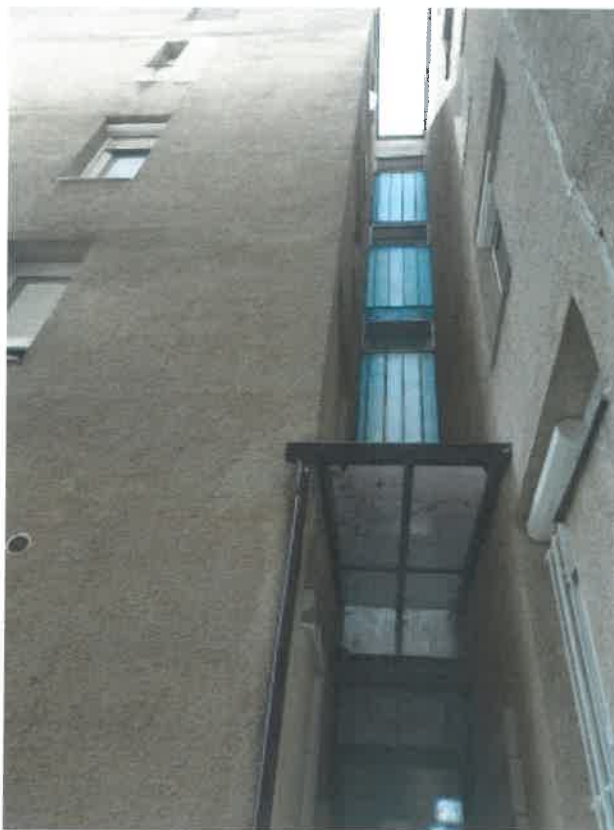
A tetőn 4 db szellőző és 4 db füstgáz elvezető kémény került lehelyezésre, a fugák javítása oldaluk vakolása időszerű, állapotuk közepesnek mondható. A Termofor gyűjtőkémének felújítása, Multikamin-Furanflex eljárással történő bélelése 200.-ben megtörtént.



Külső vakolat

Az épület oldalfala vakolt, kőporozott korának megfelelő állapotú. Helyenként a természetes épületmozgás következtében, főleg az öntött beton koszorúk környékén repedések jelentek meg. A korábbi javítások már

helyenként meglazultak, vakolathullást idézhetnek elő. Ezek további vizsgálata, karbantartása javasolt.



Lábazat

Az épület lábazatának felújítása egyelőre nem időszerű, azonban karbantartása-tisztítása javasolt.



Szolgálati járda

A szolgálati járda megfelelő állapotú, biztonságos közlekedésre alkalmas, azonban az épület adottságait figyelembe véve gyalogos közlekedés csak részlegesen történik rajta. A további károk és az épület vizesedésének elkerülése érdekében a növényzet eltávolítása, valamint a hézagok javítása indokolt.



Főbejárat lépcső

A főbejáráthoz vezető beton burkolat épp, a lépcső felújítása ismeretlen időpontban megtörtént, közlekedésre alkalmas, azonban a hiányzó részek pótlása-javítása indokolt.



Bejárati ajtó

A belső, lépcsőházba vezető ajtó cseréje az elmúlt években nem történt meg, állapota megfelelő azonban hőszigetelő képessége már erősen kérdéses.



Kaputelefon rendszer

A kapu telefon Tesla típusú, karbantartása rendszeresen megtörténik, állapota megfelelő.



Postaládák

A postaládák cseréje az elmúlt években nem történt meg, állapotuk megfelelő, biztonságosnak mondható.



Belső nyílászárók, sorolt szerkezetek

A lépcsőházi sorolt szerkezetek cseréje még nem történt meg, egyidősek az épülettel. Állapotuk megfelelő, azonban néhány helyen befolyhat az esővíz tömítésük, karbantartásuk javasolt.



Közös tárolók, kukatárolók

A lépcsőház földszintjén külön bejáratú kukatároló helyiség került kialakításra, az edények az így leválasztásra került folyosói részán kerültek elhelyezésre. Állapotuk a koruknak megfelelő, funkciójuk ellátására alkalmasak.

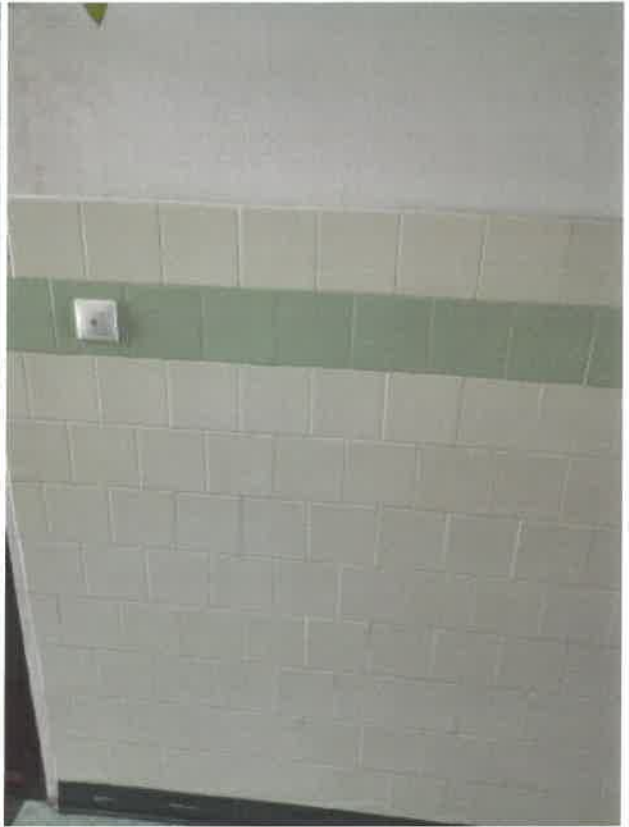
Lépcsőházi burkolatok, korlát

A lépcsőházban lévő burkolatok folytonosak, hiány a felmérés időpontjában nem volt. Az aljzat PVC lemezből került kialakításra, melynek részleges cseréjére 2021,-ben került sor. A korlátok állapota és rögzítése biztonságosnak mondható.



Lépcsőházi falak állapota

A lépcsőházban a falburkolatok festése már időszerű legutóbb 2012-ben történt meg. A természetes épületmozgások következtében a csempeburkolat feletti falfelületen repedések jelentek meg.



Áramellátás

Az épület áramellátását, a földszinten ELMŰ által elhelyezett kapcsolószekrény biztosítja, a lakások elektromos ellátását a szintenként elhelyezett, önálló villanyóra biztosítja. Az épület villamos biztonságtechnikai felülvizsgálatai által megállapított hiányosságokat a felmérés nem tartalmazza.

Kamerarendszer, kábeltévé, belső elektromos szerelvények

Az épületben kamerarendszer kiépítésre nem került sor. A kábeltévé szolgáltatást a HWR biztosítja. A felmérés időpontjában „logó”, hibásan működő elektromos szerelvény, kapcsoló konnektor nem volt. A belső világítás rendeltetésének megfelelően működött.

Gépészeti rendszerek

Az épületben egyedi fűtés került kialakításra, az ehhez szükséges energiát, valamint a melegvíz szolgáltatást, a lakásokban elhelyezett, lakóegységenként külön gázüzemű készülékek biztosítják. A gáz csatlakozó vezeték tömörre tétele 2010.-ben megtörtént. A szennyvíz elvezető rendszer, a belső csapadékvíz elvezetés, valamint a víz-nyomóvezeték teljes felújítása időszerű, egyidős az épülettel. Ezek felújítása, cseréje csak a meghibásodások alkalmával részlegesen történt meg. Kivételt képez a 2021,-ben csőtörés miatt kicserélt, új állapotú szennyvíz és csapadékvíz gerinc vezetékek.

Garázs

Az épületben garázs nem került kialakításra, parkolás az ingatlan előtti közterületi parkolóban, az Olga utcában lehetséges.

Pince

Az épületben tárolópince létesítésére nem került sor.

Az összes felmérésben szereplő megállapítás szemrevételezéssel történt, és csak a nyitva lévő, megközelíthető, illetve a felméréshez rendelkezésre bocsátott közös területekre vonatkozó megállapításokat tartalmazza.

Melléklet: 1- db állagfelmérő lap

Állagfelmérés

Épület címe: Bpest, XVI. Olga u. 12.

Hiba elhelyezkedése	egység	Kivétel	Észke	Közet	Dél	Nyugat	Megjegyzés
Külső vakolat	Attika fm,m2	kőpor/terp hőszig.	M K F	M K F	M K F	M K F	
	Oldalfal fm,m2	kőpor/terp hőszig.	M K F	M K F	M K F	M K F	
	Lábzetat fm,m2	változ fűcskolt	M K F	M K F	M K F	M K F	
Szoigalati járda	Beton / Aszfalt fm,m2		M K F	M K F	M K F	M K F	
Tető	Főtétel fm,m2	bitumenes puzaszor	M K F	M K F	M K F	M K F	
	Attika fm,m2	lemez bitumenes	M K F	M K F	M K F	M K F	
	Pala fm,m2	színes matt	M K F	M K F	M K F	M K F	
	Cserep fm,m2	beton egyét	M K F	M K F	M K F	M K F	
	Zalndely fm,m2		M K F	M K F	M K F	M K F	
Főbejárat	Lépcső		M K F		Tető tartozéka	M K F	
	Ajtó		M K F		Tető kibúvó	M K F	
	Előtető		M K F		Tető felépítmény	M K F	
Hétszó bejárat	Lépcső		M K F		Kazánház szerk.	M K F	
	Ajtó		M K F		Szellőző felépítm.	M K F	
	Előtető		M K F		db.		
Oldal bejárat	Lépcső		M K F		Kémény lábazat	M K F	
	Ajtó		M K F		db.		
	Előtető		M K F		Kémény old.felület	M K F	
Külső tároló	Ajtó		M K F		db.		
	Csenge m2		M K F		Kémény fedőlap	M K F	
	Festés m2		M K F		Villámhárbó	M K F	
					Antenna	Épület	Magan
Közös tárolók			Üveg felületek				
Közös tárolók fsz.	Nagy		M K F		Lépcsőházi ablakok	M K F	
	Kisai		M K F		db.		
Pincei tárolók	Jobb old.		M K F		Kopított felület	M K F	
	Bal old.		M K F		db.		
	Középső		M K F		Külső tároló ablak	M K F	
Tároló ablak, ablak keret			M K F		db.		
Lépcsőház ablak fém szerk.			M K F		Közös tároló ablak	M K F	
Lépcsőház belső részei			Közös tár.kop.				
Csenge m2		Lh.világ.	M K F		db.		
Festés m2		Külső vil.	M K F		Pince ablak/szellőző	M K F	
Kortár fm		Lampa db	M K F		db.		
Repedés fm		Vakolat m2	M K F		Kaputelefon kp.bar.	M K F	
					Postaléda	M K F	
					Főbejárat berand.	M K F	
Garázs ajtó, kijáró			M K F		Gázvezeték	M K F	
Zápornyelő			M K F		Víznyomó vezeték	M K F	
Kőnyezet			M K F		Szennyvíz vezeték	M K F	

Betűk jelentése: M = Megfelelő, K = Karbantartás, F = Felújítás

Dátum: 2022.05.24.

A felmérést készítette: 