

Összefogás Lakásszövetkezet

1165 Budapest, Hilda utca 1.

Állagfelmérés 2022.

1165 Budapest, Futórózsa utca 67.



Budapest, 2022. május

Készítette: Schwáb Ferenc

Általános adatok

Cím: Centenárium Lakótelep I-es ütem, 1165. Budapest, Futórózsa utca 67. Hrsz: 106904/8.

Építés/ birtokbavétel időpontja: 1977.

Alapterület: 174 m².

Szintek száma: 3, (1 földszint + 2 emelet).

Lakások száma: 6.

Szerkezet típusa: kohósalak.

Tetőszerkezet

A tető vízszigetelése palaszórt bitumenes lemez 2018.-ban a tető szigetelése javításra, cserélésre került. Megfelelő műszaki állapotban van. Felújítása egyelőre nem időszerű.



Felépítmények

A tetőn 2 db szellőző és 2 db füstgáz elvezető kémény került lehelyezésre, a fugák javítása oldaluk vakolása időszerű, állapotuk közepesnek mondható.



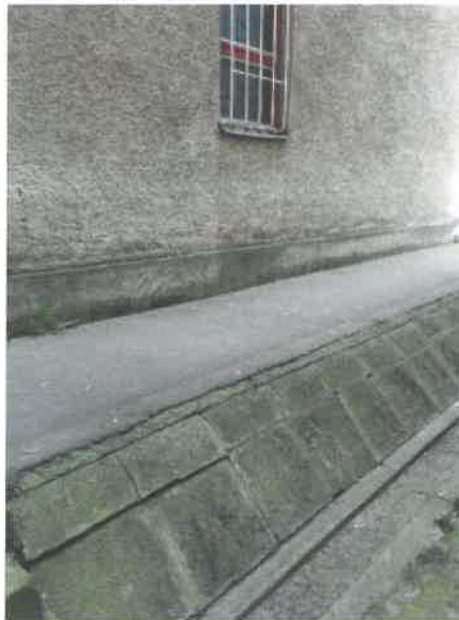
Külső vakolat

Az épület oldalfala vakolt, kőporozott korának megfelelő állapotú. Helyenként a természetes épületmozgás következtében, főleg az öntött beton koszorúk környékén repedések jelentek meg. A korábbi javítások már helyenként meglazultak, vakolathullást idézhetnek elő. Ezek további vizsgálata, karbantartása javasolt.



Lábazat

Az épület lábazatának felújítása- hőszigetelése még nem történt meg, karbantartása-tisztítása javasolt.



Szolgálati járda

A szolgálati járda megfelelő állapotú, biztonságos közlekedésre alkalmas, azonban az épület adottságait figyelembe véve gyalogos közlekedés csak részlegesen történik rajta. A további károk és az épület vizesedésének elkerülése érdekében a növényzet eltávolítása, valamint a hézagok javítása indokolt.

Főbejárat lépcső

A főbejáráthoz vezető aszfalt burkolat épp, a lépcső felújítása ismeretlen időpontban megtörtént, állapota biztonságos közlekedésre alkalmas.



Bejárati ajtó

A belső, lépcsőházba vezető ajtó cseréje az elmúlt években nem történt meg, állapota megfelelő azonban hőszigetelő képessége kérdéses.



Kaputelefon rendszer

A kapu telefon IQ/Codefon típusú, karbantartása rendszeresen megtörténik, állapota megfelelő.



Postaládák

A postaládák cseréje az elmúlt években nem történt meg, állapotuk megfelelő, biztonságosnak mondható.



Belső nyílászárók, sorolt szerkezetek

A lépcsőházi sorolt szerkezetek állapota megfelelő, karbantartásuk javasolt.



Közös tárolók, kukatárolók

A lépcsőházban külön kukatároló helyiség nem került kialakításra, az edények a földszinten, a szárító helyiség mellett lévő folyosói részen kerültek elhelyezésre. Állapotuk a koruknak megfelelő, funkciójuk ellátására alkalmasak.

Lépcsőházi burkolatok, korlát

A lépcsőházban lévő burkolatok folytonosak, hiány a felmérés időpontjában nem volt. Az aljzat PVC lemezből és hidegburkolati lapokból került kialakításra. A korlátok állapota és rögzítése biztonságosnak mondható.





Lépcsőházi falak állapota

A lépcsőházban a falburkolatok festése már időszerű, a természetes épületmozgások következtében a csempeburkolat feletti falfelületen repedések jelentek meg.





Áramellátás

Az épület áramellátását, a földszinten ELMŰ által elhelyezett kapcsolószekrény biztosítja, a lakások elektromos ellátását a szintenként elhelyezett, önálló villanyóra biztosítja. Az épület villamos biztonságtechnikai felülvizsgálatai által megállapított hiányosságokat a felmérés nem tartalmazza.

Kamerarendszer, kábeltévé, belső elektromos szerelvények

Az épületben kamerarendszer kiépítésre nem került sor. A kábeltévé szolgáltatást a HWR biztosítja. A felmérés időpontjában „logó”, hibásan működő elektromos szerelvény, kapcsoló konnektor nem volt. A belső világítás rendeltetésének megfelelően működött.

Gépészeti rendszerek

Az épületben egyedi fűtés került kialakításra, az ehhez szükséges energiát, valamint a melegvíz szolgáltatást, a lakásokban elhelyezett, lakóegységként külön gázüzemű készülékek biztosítják. A gáz csatlakozó vezeték tömörre tétele 2011.-ben megtörtént. A szennyvíz elvezető rendszer, a belső csapadékvíz elvezetés, valamint a víz-nyomóvezeték teljes felújítása időszakos, egyidős az épülettel. Ezek felújítása, cseréje csak a meghibásodások alkalmával részlegesen történt meg.

Garázs

Az épületben garázs nem került kialakításra, parkolás az ingatlan előtti közterületi parkolóban, a Futórózsa utcában lehetséges.

Pince

Az épületben tárolópince létesítésére nem került sor.

Az összes felmérésben szereplő megállapítás szemrevételezéssel történt, és csak a nyitva lévő, megközelíthető, illetve a felméréshez rendelkezésre bocsátott közös területekre vonatkozó megállapításokat tartalmazza.

Melléklet: 1- db állagfelmérő lap

9. számú melléklet

Épület címe: *Gróf XVI. Imre utca 07.*

Hiba elhelyezkedése egyelő szer.		Külső	Észak	Kelet	Dél	Nyugat	Megjegyzés
Külső vakolat	Attika fm,m2	kőpor/terhőszig.	M K F	M K F	M K F	M K F	
	Oldalfal fm,m2	kőpor/terhőszig.	M K F	M K F	M K F	M K F	
	Lábazat fm,m2	vakolt fröcskölt	M K F	M K F	M K F	M K F	
Szolgálati járdák	Beton / Aszfalt fm,m2		M K F	M K F	M K F	M K F	
Tető	Felület fm,m2	bitumenes palaszór.	M K F	M K F	M K F	M K F	
	Attika fm,m2	lemez bitumenes	M K F	M K F	M K F	M K F	
	Padló fm,m2	színes matt	M K F	M K F	M K F	M K F	
	Cserep fm,m2	beton egyéb	M K F	M K F	M K F	M K F	
	Zsindely fm,m2		M K F	M K F	M K F	M K F	
Főbejárat	Lépcső	M K F		Tető tartozékai	M K F		
	Ajtó	M K F		Tető kőbőve	M K F		
	Előtető	M K F		Tető felépítmény	M K F		
Hátsó bejárat	Lépcső	M K F		Kazánház szerk.	M K F		
	Ajtó	M K F		Szellőző felépítm. db.	M K F		
	Előtető	M K F					
Oldal bejárat	Lépcső	M K F		Kémény lábazat db.	M K F		
	Ajtó	M K F					
	Előtető	M K F		Kémény old.felület db.	M K F		
Külső tároló	Ajtó	M K F					
	Csampa m2	M K F		Kémény fedőlap db.	M K F		
	Fejtés m2	M K F		Villámhárító	M K F		
				Antenna Épület	Magán		
Közös tárolók				Úveg felületek			
Közös tárolók fez.	Nagy	M K F		Lépcsőházi ablakok db.	M K F		
	Kisai	M K F					
Pincel tárolók	Jobb old.	M K F		Kopolt felület db.	M K F		
	Bal old.	M K F					
	Középső	M K F		Külső tároló ablak db.	M K F		
Tároló ablak, ablak keret	M K F						
Lépcsőház ablak fény szerk.	M K F			Közös tároló ablak	M K F		
Lépcsőház belső részei				Közös tár.kop. db.	M K F		
Csampa m2	M K F	Lh.világ. M K F		Pince ablak/szellőző db.	M K F		
Fejtés m2	M K F	Külső vil. M K F					
Korlát fm	M K F	Lámpa db M K F		Kaputelefon kp.bér. db.	M K F		
Repedés fm	Vakolat m2 M K F			Postahóda db.	M K F		
				Főelosztó berend.	M K F		
Garázs ajtó, kijáró	M K F			Gázvezeték	M K F		
Zápornyelős	M K F			Víznyomó vezeték	M K F		
Környezet	M K F			Szennyvíz vezeték	M K F		

Betűk jelentése: M = Megfelelő, K = Karbantartás, F = Felújítás

Dátum: 2022.05.02

A felmérést készítette: *[Signature]*